

简讯

博莱特(上海)压缩机有限公司



■ 年刊

■ 总024期

■ 2021年03月



微信公众号



官方网站

公司新闻 P03

来自CEO的最新信息
——特别公告

应用案例 P11

博莱特空压机
协助稀土材料开发，
助力实现
中国制造2025目标

会议与活动 P16

博劲激发，莱者居上
——2020年博莱特
代理商大会暨新产品发布会

简讯

博莱特(上海)压缩机有限公司



03 公司新闻

- 03 来自CEO的最新信息——特别公告
- 04 阿特拉斯·科普柯2020第四季度中期报告
- 05 阿特拉斯·科普柯支持联合国日和全球目标

06 新产品

- 06 新品上市 | BLT S超高效系列及BLT系列新一代螺杆空压机
- 06 新产品 | 博莱特又双叻有新产品上市啦!
- 07 一级能效的产品有什么不同?

08 应用案例

- 08 发展印记 | 博莱特与鞍钢合作的十四年
- 08 博莱特空压机助力煤炭行业，
为祖国的能源建设添砖加瓦
- 09 博莱特空压机助力生物质发电，让天空更加蔚蓝!
- 10 博莱特空压机助力“黑金”工业，
保障石墨精炼生产
- 11 博莱特空压机协助稀土材料开发，
助力实现中国制造2025目标

12 售后与服务

- 12 真真假假分不清，原厂管道滤芯大揭秘——
为何一定要使用原厂管道滤芯?

- 13 空压机转子保养有哪些“坑”?

博莱特教你成为“鉴坑”达人

- 14 阀件保养多重要? 点开文章就知道!

15 会议与活动

- 15 中国(盛泽)国际纺织机械及
印花工业展览会圆满落幕!
- 16 博劲激发，莱者居上——
2020年博莱特代理商大会暨新产品发布会
- 18 活动回顾 博劲激发，莱者居上——
2020年博莱特代理商团建拓展训练训练营
- 20 博莱特2020年团建——全力以赴，铸就辉煌!

22 社会责任

- 22 共享水资源，我们可以做的更多!

24 人文关怀

- 24 关爱女性员工，营造美丽人生
- 25 博莱特第二次女性员工活动——情系中秋

26 员工新闻

- 26 欢迎新员工

美好生活 共同创造

博莱特简讯(年刊总 024 期 2021 年 03 月)

出版: 博莱特(上海)压缩机有限公司

总编: 张曙

副主编: 杨敏、桂海峰、张建平、浦晓惠、毛爱群、李洪源、曹益华

编辑: 徐青雯

地址: 上海市宝山区呼兰西路 60 弄卓越时代广场 7 号楼 6 楼

邮编: 200443

www.sh-bolaite.com.cn



来自 CEO 的最新信息 ——特别公告， 节日祝福

亲爱的同事们，

在此辞旧迎新之际，我想和大家做一些分享，并总结一下 2020 年，因为今年是特别的一年，与我一年前想象的不一样。

首先，我想说的是，我们在改变常规工作方式的同时保持了卓越的绩效，这是令人印象非常深刻的承诺。我看到，当我们齐心协力时，任何困难都可以克服。为确保稳定的交付和客户服务，我们在创纪录的时间内实施了所有的奇妙创想——比如虚拟产品展示、远程服务等——这表明，我们竭尽全力以应对挑战。

我知道这并不容易。应对危机是艰难的，尤其在生命受到威胁的时候。我们不得不在工作和个人方面做出牺牲，并且这场危机还尚未结束。

我们已经设法渡过了难关，继续互相关心和帮助。我们已经看到了更多跨部门和业务领域的合作和解决问题的方法。我希望当事情更加正常化时，这种情况会继续下去，因为这让我们为未来的成功做好了更好的准备。

今年即将结束，我们将开始新的一年，希望 2021 年充满着积极的展望。

与许多其他公司相比，分权制的组织架构和快速的决策路径再次被证明是我们巨大的资产。但是我们最大的资产是我们的员工。我衷心感谢所有同事始终保持着高昂的雄心和积极向上的精神。

现在，即使是以不同于往常的方式，我也希望大家都能够享受一段休息时间给自己充一下电。

也许现在也是同事间相互联系的机会，这表明我们将继续互相关心和帮助。因为只有团结一致，我们才能应对哪怕是最艰难的挑战。

同样重要的是，我们要提醒自己在社会中所扮演的重要角色，对全世界人民的生活质量和福祉起着至关重要的作用。

最后，祝大家节日快乐，新年快乐。再次为我们所取得的成就感到自豪。

瑞典纳卡，2020 年 12 月 21 日

Mats Rahmström

阿特拉斯·科普柯集团总裁兼首席执行官

阿特拉斯·科普柯集团总裁兼首席执行官 Mats Rahmström

就今天发布的第四季度中期报告和 2020 年年度总结发表点评。

Mats Rahmström 表示：“尽管面临全球性挑战，第四季度和 2020 年全年稳健的财务业绩是我们持续专注于为客户创造价值的结果。”

与去年和上一季度相比，对阿特拉斯·科普柯的产品和服务的总体需求有所改善。除北美地区的订单量略有下降外，设备和服务的订单均实现了同比增长。第四季度，来自半导体行业的需求非常强劲，同时其他产品类别的订单也有所增加，比如工业压缩机、医疗设备、汽车应用设备，这得益于电动汽车、电池生产以及电力设备领域的投资增加。

第四季度，我们所获订单量增长至 258.68 亿瑞典克朗（256.25 亿），有机增长 7%。收入为 257.38 亿瑞典克朗（273.19 亿），无有机变动。营业利润下降 5% 至 53.73 亿瑞典克朗（56.27 亿），相应的利润率为 20.9%（20.6%）- 剔除影响可比性的项目，调整后的营业利润增长为 54.02 亿瑞典克朗（59.13 亿），相应的利润率为 21.0%（21.6%）。投资回报率为 23%（30）。

“我为我们的组织感到骄傲，在这里，员工们有自由和责任去行动，抓住机遇，适应挑战，” Mats Rahmström 表示，“公司正在为更强大、更可持续的客户服务进行创新，通过数字化和实体化扩大全球布局，同时努力在公司各部门实现卓越的运营。我也很自豪地看到，我们在 2030 年实现二氧化碳排放量减半的目标上取得了巨大的进展。”

董事会提议 7.30 瑞典克朗（7.00）的红利，分两期支付。

展望未来，在短期内，尽管全球经济发展形势仍不确定，预计对阿特拉斯·科普柯集团产品和服务的需求将保持在当前水平。



阿特拉斯·科普柯 第四季度中期报告和 2020 年年度总结 以稳健的业绩结束充满挑战的一年

除非另作说明，本报告中所列的数据对比均指前一年经营的业务

- 订单增长 1%，达 258.68 亿瑞典克朗（256.25 亿），有机增长 7%
- 收入下降 6%，至 257.38 亿瑞典克朗（273.19 亿），无有机变动
- 瑞典克朗走强对货币转换产生负面影响
- 营业利润下降 5%，至 53.73 亿瑞典克朗（56.27 亿），相应的利润率为 20.9%（20.6）
- 剔除影响可比性项目，调整后的营业利润为 54.02 亿瑞典克朗（59.13 亿），相应的利润率为 21.0%（21.6）
- 税前利润为 52.93 亿瑞典克朗（55.72 亿）
- 每股基本收益为 3.45 瑞典克朗（3.55）
- 运营现金流为 64.59 亿瑞典克朗（50.84 亿）
- 投资回报率为 23%（30）
- 董事会提议 7.30 瑞典克朗（7.00）的红利，分两期支付

近期需求展望

尽管全球经济发展形势仍不确定，预计对阿特拉斯·科普柯集团产品和服务的需求将保持在当前水平。



阿特拉斯·科普柯 支持联合国日和全球目标

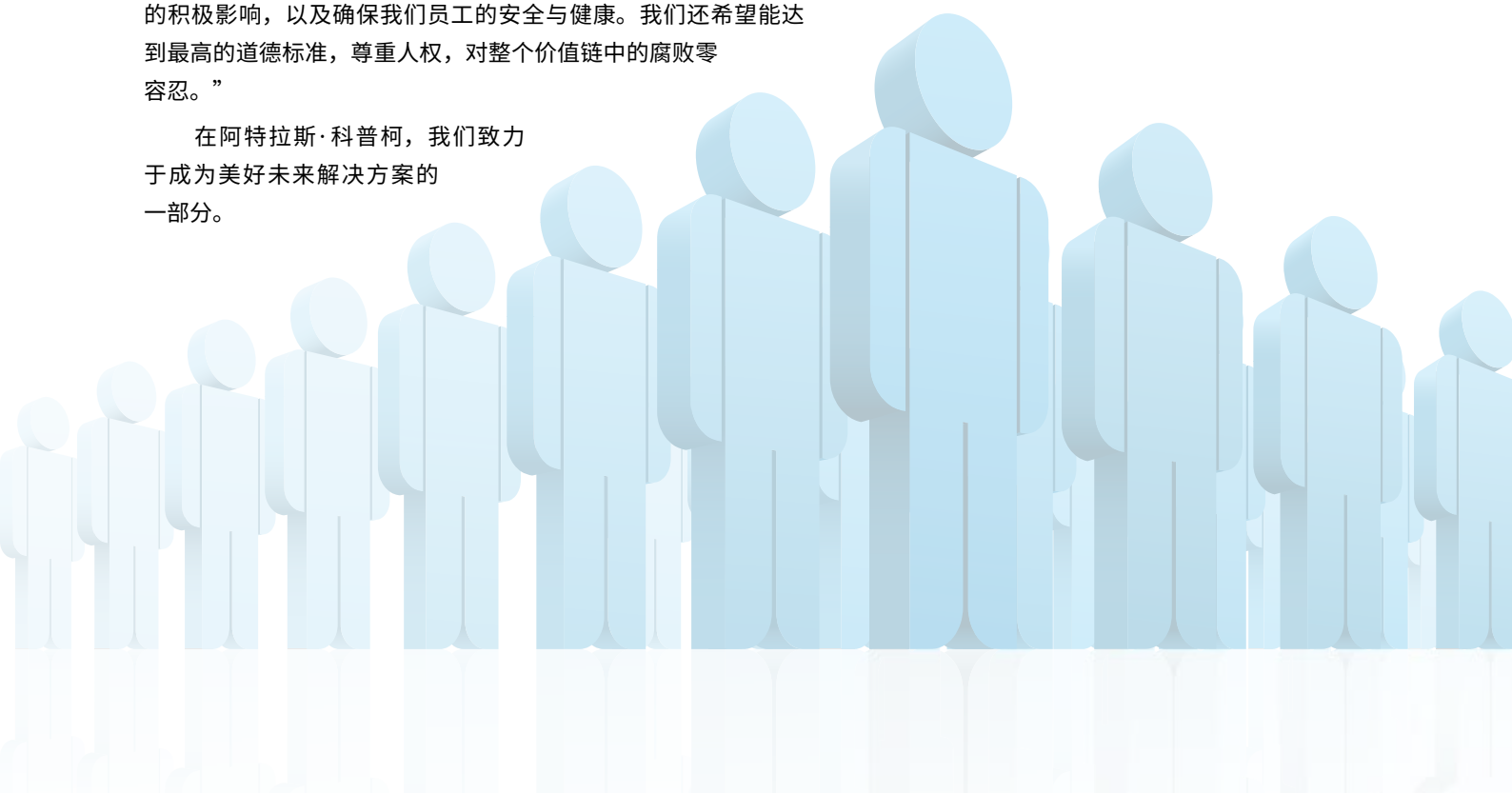
10月24日是联合国日。借此机会，我们庆祝跨国界、跨部门、跨时代的国际合作所带来的好处。我们支持并遵循《联合国全球契约》、《联合国国际人权法案》、《国际劳工组织关于工作中基本原则和权利宣言》和《经合组织跨国企业准则》。

联合国可持续发展目标或全球目标旨在呼吁政府、企业和公民个人在保护人类和地球的同时促进繁荣发展。

我们不但支持这一雄心壮志，还要努力实现它。我们的战略、文化以及如何为客户提供支持，是为实现联合国全球目标做出积极贡献的表现。

“对我们而言，长期的成功取决于我们对人、地球和利润的影响，” 总裁兼首席执行官 Mats Rahmström 表示，“这意味着不仅要保持公司的精益和高效，还要从长远角度进行创新，为客户创造价值。也就是说最大化我们的产品和服务对环境的积极影响，以及确保我们员工的安全与健康。我们还希望能达到最高的道德标准，尊重人权，对整个价值链中的腐败零容忍。”

在阿特拉斯·科普柯，我们致力于成为美好未来解决方案的一部分。



新产品 | BLT 系列新一代螺杆空压机震撼上市!

“楚战士无不一以当十，楚兵呼声动天，诸侯军无不人人惴恐”

——《史记·项羽本纪》



以一当十的战事让人津津乐道，以五当十的压缩机值得瞩目。

继全新 160~280kW 工业级压缩机之后，博莱特又推出了全新的 BLT5-10A 系列。

- 阿特拉斯·科普柯集团全新设计的主机，更佳能效表现
- 全新主机，更大排气量，其中 5.5kW 相当于竞品 10P 的实测 FAD
- 智能控制器全面升级，更多智能控制模式
- 全新 IP54 防护等级电机，国家二级能效，更节能
- 超静音，全新设计的箱体密封性极佳，更安静

2020 年 6 月博莱特发布了新一代 160~280kW 空压机，受到业界广泛关注。
现在，博莱特 BLT S 超高效系列 110-160kW 又震撼上市了!

BLT S PM+ 超高效变频系列空压机

- 阿特拉斯·科普柯集团最新研发的 C200 主机，较上一代主机气量更大，能效更好，全系达到新国标的一级能效
- 全系电机能效从 IE2 升级为 IE5，效率最高提升 2% 以上
- 阿特拉斯·科普柯集团自主研发的 ES4000T 新款 4.3" 触屏控制器，内置物联网模块，远程监控空压机运行状况，更方便，更高效
- 全系电机为油冷永磁变频电机，采用新一代钕钴永磁体，350°C 退磁温度，无退磁隐患
- 全系油冷永磁电机设计无风扇，冷却效果好，更静音，其防护等级达到 IP66，恶劣环境应对自如
- 全系选用博莱特定制变频器，采用矢量变频控制，响应更快速，更稳压，更节能





1级能效的产品有什么不同？



“绿色”、“节能”、“环保”等这些名词在近几年逐渐成为人们的焦点，各行各业也跟着潮流不断地创新和变革。

今年对于空压机行业来说是全新的一年。2020年7月1日起，全新的《容积式空气压缩机能效限定值和能效等级》国家标准GB19153-2019版正式实施。这是继2003年首次发布后的第二次升级，距最近的2009年版本，也已经过了整整10年。

在这10年中，博莱特不断地研发创新，深入市场、总结经验，使得新标准下的产品依旧保持着卓越品质。

不难看出，标准的变化是为了推动产品往更高效的方向发展，博莱特的一贯坚持也与其保持一致。

9月21日，博莱特召开了2020年代理商大会，发布了最新的110-250kW功率段以及4-7.5kW功率段的产品。本次发布新机型中，达到新标1级能效的共计23款，从7.5-160kW全系覆盖1级能效。其中，BLT-75A S PM+更是以优异的能效入选《国家工业节能技术装备推荐目录（2020）》。

博莱特全新BLT S PM+系列：

- 搭载超IE4能效电机、IP66防护
- 免维护电机轴承
- 全系新标风冷1级能效
- 触手可及的维护点
- 标配智能互联系统

博莱特一直秉承“美好生活，共同创造”的品牌承诺，致力研发创新，升级产品，为市场带来更节能环保的产品。



GB19153-2019较2009版主要有以下几点变化：

1. 更新喷油机产品（其他压缩机产品）能效标准
2. 增加变频机型（包含永磁）能效标准
3. 增加整机输入功率的要求
4. 增加进气温度修正系数

2020年度博莱特新品发布及明星系列



BLT 10-100 OPM+
油冷永磁螺杆空压机



BLT 200-350 PM+
风冷永磁螺杆空压机



WIS 20-75 VFC
无油水润滑螺杆空压机



SPR 2-30
无油涡旋空压机



BLT 10-100 S PM+
油冷永磁螺杆空压机



BLT 150-200 S PM+
油冷永磁螺杆空压机



BLT 75-350 L
低压螺杆空压机





发展印记 博莱特与鞍钢 合作的十四年

鞍钢始建于 1916 年，已有百年历史，总部坐落于辽宁省鞍山市。鞍山地区已探明的铁矿石储量约占全国的四分之一。1948 年鞍山钢铁公司成立，翌年 7 月 9 日在废墟上开工，迅速恢复了生产，并进行了大规模技术改造和基本建设。鞍钢是新中国第一个恢复建设的大型钢铁联合企业和最早建成的钢铁生产基地，被喻为“中国钢铁工业的摇篮”、“共和国钢铁工业的长子”。

博莱特成立于 1999 年，总部位于中国上海。2006 年加入拥有 140 余年历史的阿特拉斯·科普柯集团。

2007 年，在博莱特刚刚加入阿特拉斯·科普柯集团之初，鞍钢集团即选择博莱特空压机为其新建工厂提供空压机。至今已经 14 年，8 台博莱特 BLT-475W 始终保持良好的运行状态。

自此之后，博莱特与鞍钢集团广泛合作，博莱特节能、高效、先进的产品赢得了客户的信任和尊重。博莱特上百台空压机在鞍钢集团各生产基地稳定、高效地运行，为鞍钢提供高品质的压缩空气和服务。

2020 年，我们已经站在历史的转折点，让我们一起精诚合作，携手共赢，在各自领域开创美好未来！ Better Life Together！



案例 | 博莱特空压机助力煤炭行业， 为祖国的能源建设添砖加瓦

煤炭被称为工业的“粮食”，我国是一个煤炭资源丰富的国家，目前煤炭在我国的能源结构中承担着重要的作用，博莱特空压机也在为中国工业“粮食”的生产贡献自己的力量。

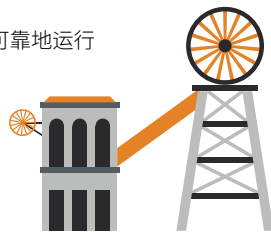
某化工集团为世界 500 强企业，煤炭开采是该集团的重要业务之一。空压机在煤炭生产过程中，为煤炭的开采提供动力，同时也承担着危机自救的重要使命。该集团常村煤矿之前使用的为某品牌的空压机，该品牌的空压机故障多，能耗较高。集团为了提高空压机运行的稳定性，降低能耗，客户经过多轮比较，最终选择博莱特三台 BLT-350W 工频空压机，一台 BLT-350W VFC 变频空压机。

目前，四台博莱特水冷空压机配备循环水冷却塔及循环水软化系统，已平稳运行 6 个月，运行效果得到了客户的肯定。

博莱特一直秉承“美好生活，共同创造”的品牌承诺，提供更可靠、更节能的产品。博莱特空压机将继续为煤矿开采提供动力，为煤矿自救系统保驾护航。

博莱特 BLT 系列空压机

- 采用阿特拉斯·科普柯全新研发的 C200 主机，较上一代产品气量更大，能效更好
- 新设计的进气阀较上一代产品能效更好，集成单向阀、断油阀的功能，免去更换单向阀、断油阀保养包的麻烦
- 阿特拉斯·科普柯全新研发的 ES4000T 触屏控制器操控方便，内置的智能互联模块让您在手机端就能监视空压机运行状况，省时省心
- 电机自动注油脂选项可确保电机更可靠地运行



博莱特空压机 助力生物质发电 让天空更加蔚蓝！



2013年，东北三省在十月供暖季，开始出现了大规模严重的雾霾天气，“雾霾”成为了年度的关键词。

如此严重的空气污染，是如何形成的呢？东北三省以玉米等秸秆作物为主要农作物，广阔的黑土地漫山遍野的玉米在秋收后都会散落在土地上，每年春季开始农耕时会大量焚烧秸秆，被焚烧后的秸秆可以作为肥料补充第二年的肥料。秸秆的焚烧会导致大量烟尘飘散在空气中，给空气环境及交通视线带来严重的影响。为了解决秸秆焚烧带来的环境污染问题，国家在“十三五”规划中制定了目标——对秸秆集中焚烧及直接燃烧发电。这就是生物质发电的一种。

生物质发电是可再生能源发电的一种。生物质发电不仅可以改善环境，还可以增加农民收入。生物质发电包括农林废弃物直接燃烧发电，农林废弃物气化发电，垃圾焚烧发电，垃圾填埋气发电，沼气发电等。

那么博莱特空压机在生物质直接燃烧发电中起到了什么作用呢？

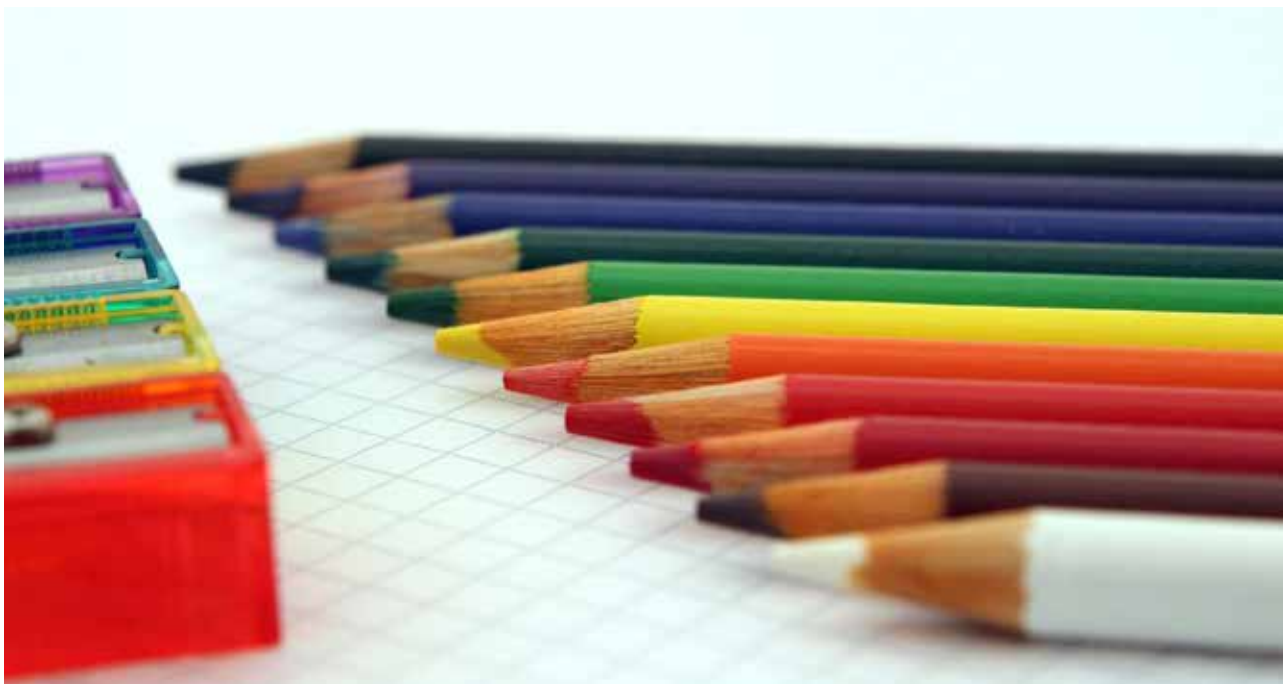
在燃烧秸秆的过程中，由于秸秆灰中碱金属的含量相对较高，因此烟气在高温时（450℃以上）具有较高的腐蚀性。此外，飞灰的熔点较低，易产生结渣的问题，在运行中很难清除，这样一来严重时甚至会完全堵塞烟气通道，将烟气堵在锅炉中。因此，生物质直接燃烧发电的锅炉采用自然循环的汽包锅炉，可以有效避免上述问题。压缩空气在这个过热器系统中的除灰环节是必不可少的，起到推进锅炉正常燃烧的作用。

此外，涡轮机和锅炉必须在启动、部分负荷和停止操作等方面保持一致，协调锅炉、汽轮机和空冷凝汽器的工作非常重要，压缩空气可以有效保证这个运作系统的稳定。

由此可见，在生物质直接燃烧发电中，空压机是必不可少的动力设备。只有可靠的气源输出，才能保证发电系统的稳定运行。

在全国产粮大省黑龙江地区的众多客户纷纷选择博莱特空压机，博莱特空压机可靠的品质保证了发电系统的稳定运行，得到了客户的信赖。

为了打赢蓝天保卫战，博莱特一直在努力！



博莱特空压机助力 “黑金”工业，保障石墨精炼生产

石墨在我国被誉为“黑金”，我国石墨资源丰富，全世界已探明石墨矿物储量约 3.7 亿吨，我国就占了约 1.5 亿吨。石墨由于特殊的地质成因和性质，一直是军工与现代工业发展中不可或缺的重要战略资源，从日常民用到航天卫星都离不开石墨。

我国第一颗原子弹爆炸成功就使用了山东南墅石墨矿生产的石墨，石墨的应用领域将越来越广泛，在经济发展中的地位也越来越重要。

空气压缩机在石墨生产精加工工艺中，主要起到粉体输送、各种气动阀门、吸盘等动作。但石墨具有极强的导电性和导热性，导热性超过钢、铁、铅等金属材料、导热系数随温度升高而降低。

2018 年山东某大型石墨精加工生产企业，在国家节能减排、禁止粗放型加工生产、倡导集约型经济生产的背景下，积极转化生产经营模式，生产规模不断扩大，继续扩充优势产能。博莱特技术团队来到该企业生产现场，车间地面都是黑色的石墨粉痕迹，地面极滑。据客户车间负责人介绍，车间每 4 个小时，就要用吸尘设备清除散落在车间的石墨粉尘，故要求空压机设备要具有极高的稳定性和防护能力。经过沟通后，客户最终选定了数台博莱特 BLT-100AG 空气压缩机及后处理设备。

BLT 系列空压机

- 动力系统采用阿特拉斯·科普柯主机，其加工精度极高，冲击、振动小，转子使用寿命长，刚度高，不易变形，内部泄露损失小，齿顶速度低
- 阿特拉斯·科普柯主机具有很高的效率，较市场上其他同类产品更加节能
- 空压机进气系统采用重载空滤、IP55 高防尘防水等级电机，施耐德电气元器件，可有效避免石墨粉尘进入设备的关键部位，保证机器运行的高稳定性

一期工程投产后，设备运行平稳，节能效果显著，客户非常满意，在近 2 年的时间内，各分厂陆续采购了 20 多套 BLT-100AG、BLT-150A 空气压缩机，并平稳运行至今。

即使在 2020 年疫情之下，博莱特空压机凭借强大的研发团队，一流的精益生产线和完整的销售体系，进入了大量应用领域，获得了广泛的市场认可和赞誉，市场业绩平稳增长。

博莱特始终坚持“美好生活，共同创造”的品牌承诺，不断推出新型高效的空气压缩机及空气后处理产品，让我们共同期待博莱特更加美好的未来。



博莱特空压机 协助稀土材料开发， 助力实现中国制造 2025 目标



稀土是化学周期表中镧系元素和钪、钇共十七种金属元素的总称。

最早发现稀土的是芬兰化学家加多林，1794 年，他从一块形似沥青的重质矿石中分离出第一种稀土“元素”钇土，即 Y2O3。因为 18 世纪发现的稀土矿物较少，当时只能用化学法制得少量不溶于水的氧化物，历史上习惯地把这种氧化物称为“土”，因而得名稀土。由于电子结构特殊，其化学性质活泼，光学、磁学、电学性质独特，稀土被多个国家列为战略元素。

我国稀土应用已有 50 多年的历史，无论在传统产业还是在高新技术领域，稀土都有着神奇的作用，可改善产品性能、改进产品结构、丰富产品种类等。

而在稀土材料的开发过程中，空压机是其关键设备之一。某稀土研究院是中科院稀土重点研发基地，经过研究院专家多次对比筛选，最终选用博莱特 BLT-50AG 空压机。

博莱特 BLT30-50AG 系列空压机

- 阿特拉斯·科普柯集团全新设计的高效主机
- 齿轮驱动链，传动效率高，寿命更长，更可靠
- 电机防护等级达到 IP55 级，恶劣工况亦可无忧运行
- 定制智能控制器，多重保护功能，轻松通讯及联控 (RS485)

未来，我国稀土行业将整体迈入以中高端应用、高附加值为主要的发展阶段，将通过发挥稀土应用功能的战略价值，助力中国制造 2025 目标的实现！



真真假假分不清，原厂管道滤芯大揭秘

为何一定要使用原厂管道滤芯？

为了区分原厂和仿冒管道滤芯的性能，我们购买了仿冒管道滤芯，发到比利时实验室做了严谨的对比测试。经对比发现：仿冒品存在很多结构、品质上的缺陷。

那么原厂管道滤芯和假冒管道滤芯有什么区别呢？

原厂管道滤芯的压降更低

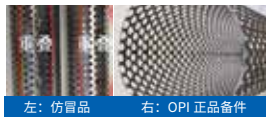
我们以经典空气处理过滤方案为例，进行压降测试，得出了以下压降差异：正品备件总湿压差为 705mbar，而仿冒品总湿压差为 1174mbar，意味着使用仿冒品其湿压差比使用正品备件会增加 66.5%。

>>> 原因

1. 仿冒品“交错式”的制作工艺完全错误，而 OPI 正品备件是一种优质的特有包装工艺。
2. 仿冒品玻璃纤维选用设计错误，无“排除通道”，被捕捉的油颗粒无法汇集通过过滤层然后排出过滤口，进而导致滤纸饱和，压降提高。正品过滤器玻璃纤维介质在整个包装上都有可视的“排除通道”，油颗粒能汇集通过过滤层。
3. 仿冒品金属网格设计工艺不合理，仿冒品明显重叠提升了压降，工艺差。我们是无缝工艺，精确对接。



左：仿冒品从里到外解剖图 右：OPI 过滤图



左：仿冒品 右：OPI 正品备件

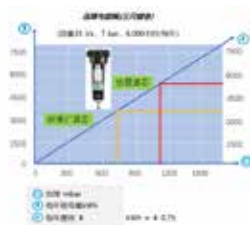
>>> 案例

江苏某中小型电子厂，用气量 50 立方米 / 分钟，需要使用 24 套三只组过滤器，我们比利时实验室对 OPI 原厂管道滤芯和仿冒品管道滤芯进行了压差测试对比，测试结果为：

原厂管道滤芯压差 705mbar，仿冒管道滤芯压差 1174mbar。对于安装 3 支滤芯的单套压缩空气系统，流量 35 L/S (2.1 立方米 / 分钟)，7 bar，6000 小时 / 每年，那么每年由于压差额外消耗的电费分别是：

原厂管道滤芯 3771 元，仿冒品 5491 元，所以单套原厂管道滤芯每年节约电 1720 元。

结论：该工厂 24 套空气后处理设备每年可节省费用 41280 元！



原厂管道滤芯的随气含油量更少

仿冒品的随气含油量都大，且显著大于 OPI 正品备件标准管道滤芯的随气含油量，在比利时实验室进行实验室发现仿冒品 GS 型号泡沫上可见一些油污，可以看到油在红色泡沫上闪闪发光，暗示着大量的气溶胶渗透（如左图所示）。



>>> 原因

1. 正品备件玻璃纤维质量好、有“排除通道”，仿冒品的玻璃纤维质量差无“排除通道”。
2. 正品备件滤芯生产工艺质量好，帽子尺寸精准，密封质量好，无旁通；仿冒品滤芯密封尺寸不正确安装后 o 形圈会变形，顶盖上的油也清楚地表明有旁通（如右图所示）。
3. 原厂管道滤芯保护纸和玻璃纤维结构合理，能够有效保证滤芯长久使用，仿冒品金属网格和玻璃纤维中间没有保护纸，导致表面压痕，长久起停更会破坏玻璃纤维功能，在检测中可以看到仿冒品上玻璃纤维左侧有明显压痕（如右图所示）。



左：仿冒品 右：OPI 正品备件



>>> 案例——激光行业

某金属加工公司有激光切割机 16 台，机台基本信息如下，切割机耗气量为 2.1 立方米 / 分钟，使用仿冒管道滤芯时，空气含油量增加，导致镜片使用寿命缩短，同时降低切割效率。切割头价格为 10000 元 / 个，正常使用寿命为 5 年，镜片价格为 300 元 / 片，正常使用寿命 1 年，每台机用量 3 片，仿冒的管道滤芯因不能有效除油使切割头减少一半，镜片寿命只有 3 个月。

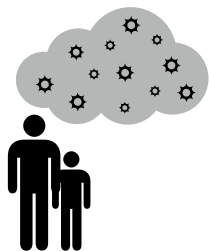
那么每年原厂管道滤芯节约的费用为： $(10000/2+300*4)*16 - (10000/5+300*1)*16 = 62400$ 元

结论：使用原厂滤芯每年可节约 62400 元。



由此可见，正品配件完胜仿冒件，给客户带来的价值巨大，远远超过假配件省的那点钱！因此，选用原厂配件才是更好的选择！

如想了解更多欢迎咨询博莱特 24 小时售后服务热线：400-669-8060！



空压机转子保养有哪些“坑”？ 博莱特教你成为“鉴坑”达人

众所周知，转子是螺杆空压机的心脏，长期处于高速运转状态，在长时间使用后，也需要定期保养，才能更好地保证其良好的运行，提高整机的使用周期。然而，有时考虑到转子保养的便捷性和费用等问题，客户会就近选择一些小作坊进行转子保养，而非将转子送回原厂保养。但是您知道转子保养有多少“坑”吗？您是否也中过招呢？

那么去小作坊做转子保养会有哪些“坑”呢？请您往下看。

1. 转子轴承部分更换

小作坊往往只会为您更换损坏严重的轴承，保养易拆的轴承。较好的轴承以及难拆的轴承不会为您保养更换。这些保养方式，虽然表面上节约了成本，但是会导致更严重的后果，例如主机使用效率降低，整机噪音变大等。

2. 非标轴承更换为常规轴承

原厂主机厂家设计的轴承会根据实际情况进行调节，往往采用非标准的轴承。小作坊一般采购不到这种非标轴承，在进行保养时就用常规轴承代替。这就会导致轴承不匹配，间隙过大。轴承再次使用后不久就会严重磨损，加大再次保养的难度，严重情况下甚至导致启动阻力大，烧毁电机。

3. 不修复损坏部件

转子中的各个部件在长时间使用后会有有一定的损坏，小作坊往往不会对这些损坏部位进行专业的修复，而是手工简单打磨或使用胶水安装。这会使得主机噪音和震动加大，缩短其他辅件的使用寿命。

4. 再次利用易损件

小作坊为了节约成本，追求更高的利润往往会采用旧的 O 形圈、轴套、波形弹簧及间隙片等易损件。这些举动看似降低了保养费用，实则这些部件都有一定的使用寿命，超出了使用寿命，性能就会下降，甚至失去功能。轻则引起主机部分点渗油及泄露，重则加快轴承和机头的磨损。

5. 安装方式错误

在安装轴承时，小作坊由于技术不到位，会将排气端轴承、间隙片等部件安装调试错误。一旦使用，主机很快会咬死，并损坏轴承座等部件。

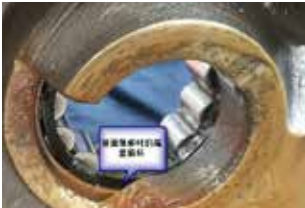
6. 不疏通壳体内轴承喷油孔

空压机在使用一段时间后需要彻底清洗主机，并疏通壳体内的轴承喷油孔，才能使主机轴承喷油量充足。但是小作坊并不会考虑到这点，也不了解喷油孔情况，往往会省略清洁步骤，就可能会导致主机高温及咬死。

7. 间隙调整严重不符

每个品牌的主机在安装时，都通过标准的工装来限定轴承间隙，确保主机运行在一个高效的状态下。小作坊并不了解轴承安装的实际间隙值，随意安装轴承。错误的操作会使得轴承震动大或泄露大，甚至导致齿轮碰撞断裂，主机咬死。

小作坊的保养存在这么多的问题，不当保养后会导致主机发生严重的损坏。因此，选择原厂保养更让人放心。



	博莱特	其他
维修中心	最齐全的专业转子维修中心	一般为现场维修，维修精度难以保证
维修技师	经过长期培训，具有维修资质和丰富经验	未受培训，完全凭经验
更换零件	更换全套大修组件 包括轴承、轴封、波形弹簧、密封件等	只更换已损坏的轴承，其余部件不更换， 可靠性无法保证
零件来源	比利时原厂进口， 与转子生产时使用的零件完全一致	代用轴承，精度不匹配 其余部件无法购得，均不更换
维修流程	具有解体、清洗、动合校验、总装、调试、 动平衡检测、壳体喷漆等12个步骤的 专业技术规范	解体、更换轴承、安装、 步骤简单缺乏标准
维修承诺	保修12个月，返修率<0.5%	保修1-6个月不等，返修率>20%，严重影响运 行可靠性，甚至可能造成转子报废报废
质量认证	ISO9001:2015	无

博莱特提供的全部大修组件均来自比利时原厂，与转子技术中心生产转子时所用的组件完全一致，其中更有针对压缩机高负荷和高温度环境特性而研发的航空精度轴承，其具有无可替代的优异性能。

博莱特转子大修车间是由阿特拉斯·科普柯集团压缩技术部 Airpower 授权进行阿特拉斯·科普柯等品牌的转子大修业务，并通过了国际质量体系 ISO9001 认证。不仅如此，每台主机进行大修后都会提供转子大修质量证明。

原厂保养让您更放心！

如有需求，欢迎拨打 24 小时服务热线：400-669-8060

阀件保养多重要？

点开文章就知道！



长期以来，国内许多空压机用户在使用空压机时，缺乏对各类阀件的保养和检修的观念，认为等坏了再修也可以，不需要预防性的保养。殊不知，阀件与润滑油和滤芯等易损件一样，也是有使用寿命的，在到其标准的保养周期时，也需要进行保养检修，否则对设备的安全运转极为不利，其潜在的紧急停机事故的危险性极大，由此造成的损失也可能是巨大的。

例如：某东北客户，机器自开机以来，虽然一直按期更换原厂润滑油和三滤，但从未对设备进行过阀件保养，今年8月份客户开机时突然发生高温故障并停机。经现场服务人员检查后发现故障原因为断油阀动作不良，导致瞬间喷油不足，机头卡死。该机器运行时长20000多小时，断油阀从未进行保养，而正常断油阀每8000小时就需要保养了，虽然我司售后服务人员曾多次提醒客户保养，但总一再拖延。这次的故障给该客户造成很大的设备维修及停产损失，设备维护人员追悔莫及。为了更方便客户了解阀件的作用，我们来看一下每款阀件原理及损坏带来的危害。

为了方便客户了解阀件的作用，我们来看一下每款阀件原理及损坏带来的危害。

1. 进气阀：



◆工作原理：

- 根据用气量需要打开或关闭调节进气量
- 进气阀打开状态空压机为加载
- 进气阀关闭状态空压机为卸载
- 进气载由电磁阀控制

◆保养周期：8000小时·故障风险：进气阀损坏会导致机器没办法正常加卸载，无法正常产气或超压停机。

2. 排气单向 / 断油阀：



- ◆工作原理：- 排气单向阀，防止油气桶内压释放过程中，反喷到转子，导致润滑油从空滤口喷出 - 断油阀的原理机器在停机时，断开喷油管向主机喷油的油路。防止机器反向喷油

◆保养周期：8000小时·故障风险：排气单向 / 断油阀卡死会带来机器高温，反向喷油，甚至机头卡死等一系列故障。

3. 温控阀



- ◆工作原理：温控阀作用，主要是机器在低温情况下启动时，由于油温过低，润滑油流动性变差，温控阀关闭，使润滑油走小循环，及时给机头喷油。

◆保养周期：8000小时·故障风险：温控阀故障时，机器在温度过低环境中启动时，机头瞬间缺油，出现启动高温现象，严重时导致机头卡死。

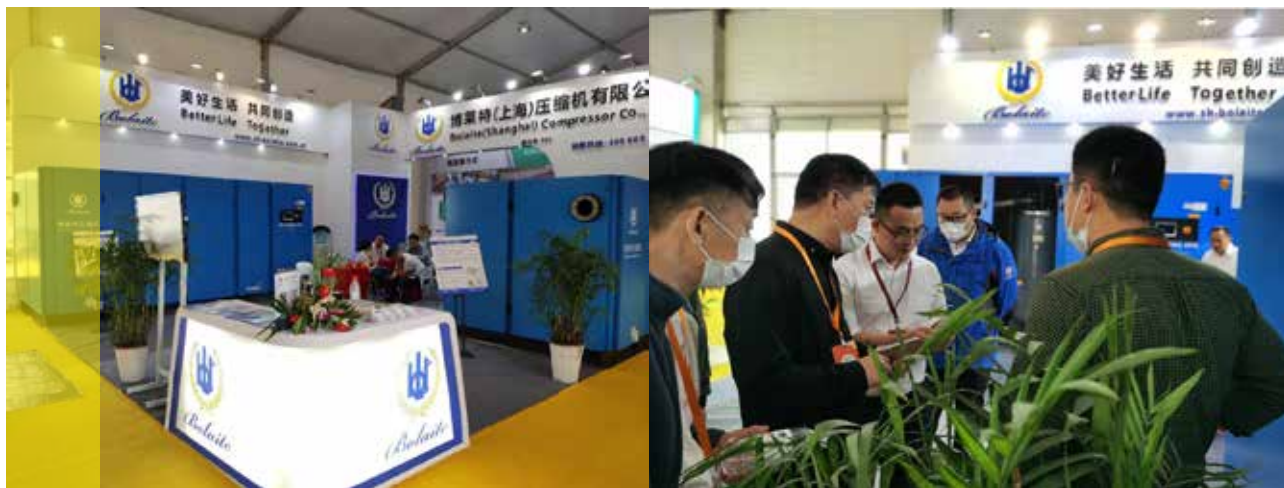
4. 最小压力阀：



- ◆工作原理：- 最小压力阀设定压力为4bar时才打开，保证油气筒内有一个基础压力存在，给润滑油提供足够的动力 - 机器卸载时防止气体倒流

◆保养周期：8000小时·故障风险：卸载时最小压力阀关闭不严会导致油气桶内压力释放不尽，停机时最小压力阀关闭不严会导致喷油压力过高；再次启动会出现过载停机。

博莱特售后服务针对各类阀件保养都有原厂阀件保养包，可以以较低的成本避免机器因阀件故障带来停机，避免不必要的损失。请大家对照说明检查一下自己空压机的阀件保养情况，及时联系服务供应商进行保养哦！



中国（盛泽）国际纺织机械及印花工业展览会圆满落幕！

苏州盛泽镇，被称为“天下丝绸第一镇”，是享誉中外的“丝绸古镇、纺织名城、时尚之都”，集聚了 2500 多家丝绸纺织企业、7000 多家纺织商贸公司，形成了千亿元级的纺织产业基地和贸易市场。

中国（盛泽）纺织工业展览会暨中国（盛泽）纺织印花工业展览会在全国纺织品生产织造基地举行，作为江苏地区领先的纺机与印花行业盛会，盛泽纺织展紧跟行业发展及市场需求，专注传统纺织制造技术升级和未来纺织开发技术。

本次展会有来自世界各地 300 余家展商参展，涵盖了织造机械、数码印花机械、纺织机械器材及配件等设备 & 新产品，吸引了 20,000 多位专业观众到场参观。

博莱特携全新 3bar 和 5bar 低压空气压缩机亮相会场，成功地向观众展示了纺织行业配套的空压机系统，吸引众多访客驻足参观咨询。下面再来回顾下博莱特全新低压空气压缩机的优势吧！



BLT-350A VFC 5L

- 集团为低压工况全新设计的高效主机
- 超大油分桶和油分芯，保证超高的油分离效率
- 专属定制变频器调节范围 30-100%，与低压主机完美匹配，更节能
- 集团定制的新款进气阀提升整机能效 1%
- 集团自主设计的 4.3 英寸触摸屏 ES4000T 智能控制器，集成智能物联网系统 ICONS，可远程监控您的压缩空气系统
- 气水分离器可选项，冷凝水分离效率提高 45%，有效减小后处理设备的负荷



BLT-175A 3L

- 集团为低压工况全新设计的高效主机，无需油泵辅助供油，更节能更可靠
- IGB 高效电机配合齿轮传动，具有极高的传动效率且运行平稳
- 双油分桶双油分芯设计，保证超高的油分离效率
- 集团定制的新款进气阀集成了单向阀和断油阀，功能更强，且优化了进气效率，提升整机能效 1%
- 集团自主设计的 4.3 英寸触摸屏 ES4000T 智能控制器，集成智能物联网系统 ICONS，可远程监控您的压缩空气系统

为期 3 天的展览落下帷幕，但博莱特的创新发展之路仍将持续，博莱特将秉承集团“互动、承诺、创新”的核心价值观，坚持“美好生活，共同创造”的品牌承诺，尽我们所能为各行各业的客户提供合适的压缩空气系统解决方案



博劲激发，莱者居上—— 2020 年博莱特代理商大会暨新产品发布会



2020 年 9 月 21 日，博莱特（上海）压缩机有限公司 2020 年度代理商大会暨新产品发布会拉开帷幕。会议邀请了博莱特优秀代理商代表齐聚无锡共同见证博莱特新产品的隆重发布。

首先，阿特拉斯·科普柯工业空气部总裁 Joeri OOMS，以及阿特拉斯·科普柯集团多品牌市场副总裁 Renato Parra 分别从欧洲通过视频带来祝贺，对博莱特 2020 年度取得的优异成绩给与充分的肯定，并承诺集团会提供更多可靠、稳定的新产品丰富博莱特的产品线，助博莱特及代理商们更好地发展业务，携手共同取得成功！

由博莱特总经理张曙先生致大会开幕词，宣布了博莱特（上海）贸易有限公司 2020 年 8 月 17 日起正式更名为“博莱特（上海）压缩机有限公司”。同时，对博莱

特 2016 年搬厂以来的销售业绩进行了回顾，并表示“博莱特公司和渠道一起携手进步，重返巅峰！”。

随后，博莱特新任销售总监杨敏女士进行了“博莱特品牌的竞争力”的演讲，指出传统空压机制造业和渠道销售面临的三大压力，并指出了在工业 4.0 时代制造企业和销售理念的转型升级的方向，这给广大代理商提供了新的销售思路。

博莱特售后服务总监桂海峰先生介绍了博莱特售后业务的升级方向，并表示博莱特将从客户需求出发，合理应用信息技术，以实现售后服务的可持续发展。

博莱特新任财务总监浦晓惠女士，携多年的外企财务工作经验，介绍了新的财务策略，会给代理商提供更丰富灵活的财务政策，来应对复杂多变的市场状况。





新产品发布

紧接着，博莱特一批最新研发的空压机产品全新发布，博莱特系列新产品均严格按照国家最新发布的 GB19153-2019 能效等级标准，在更严格的 2019 能效标准下，新产品的能效表现更为出色，是广大客户的节能佳选。

博莱特总经理张曙先生为 2019 年度表现优异的 7 家代理商颁发了优秀代理商证书及奖杯。对代理商们为博莱特作出的贡献表示肯定和鼓励。

博莱特无油机的发布将大会带向了新一波的高潮，无油机产品丰富了博莱特的整机产品线，给代理商带来了更多的业务发展机会。

售后服务经理迁峰先生及售后服务经理张秦岭先生相继登台演讲，介绍了博莱特产品的核心部件延保服务政策及 ICONS 远程智能监测系统。博莱特完备的售后服务政策及产品将成为代理商坚实的后盾，为客户带来更多的价值，为整机销售带来更多的契机。

下午，代理商们来到了博莱特生产中心——泛亚气体技术（无锡）有限公司，现已成为阿特拉斯·科普柯集团工业空气事业部多品牌最大的研发中心。泛亚总经理冯俊梅女士，表示工厂不仅有严格的质量保证体系、严格的供应商质量管控体系，还有强大的非标订制团队，可以根据客户的实际需求，提供个性化订制。

答谢晚宴上，博莱特总经理张曙先生登台致辞，欢迎并感谢各位代理商代表。管理层携员工们纷纷向代理商们敬酒，大家共同为过去丰硕的成果干杯，更为明天发展新征程干杯。

“博劲激发，莱者居上”，博莱特将厚积薄发，继往开来，继续为市场带来无限的活力，共创美好未来！



活动回顾 | 博劲激发，莱者居上—— 2020 年博莱特代理商团建拓展训练营

空气独好，气候怡人，2020 年 9 月 20 日，借 2020 年博莱特代理商大会暨新产品发布会召开之际，博莱特（上海）压缩机有限公司提前一天组织来自全国各地的代理商代表在无锡梁鸿湿地丽笙度假酒店展开了一场精彩纷呈的室内和室外相结合的体验式拓展训练。代理商代表们和博莱特公司人员一同参加了本次拓展训练。

活动开始，教练把大家以红、黄、蓝不同的颜色分成三个队伍，并以“花式成语接龙”及“老虎老鼠大象”两个活跃团队氛围的趣味破冰小游戏迅速把大家的激情和积极性带动了起来。

随后，各团队又相继完成了由“堆积木”、“搭管道”、“多米诺骨牌”组成的《挑战哥德堡》团队分工协作项目。最后，通过“多米诺骨牌”项目描绘的博莱特 LOGO 图标，把协作精神用视觉感观直接呈现在大家面前，提升了大家对博莱特品牌的归属感和荣誉感。

同时，在前期各团队的制作过程中，通过团队成员之间的有效沟通，提升了团队的协作意识。

最后一个项目是激光 CS 真人户外对抗射击。大家分组对抗，自由射击，玩得不亦乐乎。

训练是短暂的，收获是满满的。参加本次拓展训练活动的各位代理商朋友们纷纷表示，这样的拓展训练使人充满了正能量，回去后一定将本次训练中的所学、所感、所悟运用到实际工作中，创造性地开展工作和业务。

最后，博莱特总经理张曙先生在总结中肯定了此次户外拓展训练的成果，并表示，此次拓展训练，是一次非常成功的团建活动，大家在娱乐中感悟了团队的力量和领导力的重要性，希望大家能把这份正能量传递下去。同时，感谢各位代理商朋友们不远千里来到无锡参加本次代理商会议，博莱特定不负所望，将在本次发布会中呈现更优质的产品和更大力度的代理商支持政策，让代理商们和博莱特携手并进，共创美好未来。







博莱特 2020 年团建—— 全力以赴，铸就辉煌！





此次团建我们来到了被称为“中国竹乡”的安吉。说起安吉，许多人会想到李安导演的《卧虎藏龙》，镜头里“竹海对决”的那场戏令人印象深刻，大侠们比试高下的卓绝风采至今深刻的印在我的脑海里，而今天我们博莱特将在这片竹乡中上演属于我们自己的“卧虎藏龙”！

清风摇曳，竹影婆娑，安吉竹博园做为王牌景点，被安排在此次团建的第一站。我们徜徉其中，仿佛进入了竹的海洋，竹的世界，更着实体验了一番《卧虎藏龙》中竹林腾飞的意境。体验了各种休闲娱乐活动，欣赏了憨态可掬的大熊猫。中午品尝了安吉当地美食后，后我们驱车前往尚书七彩山地景区拓展基地，正式开始我们团建的活动！

管理大师罗伯特凯利说过：企业的成功靠团队，而不是靠个人。所以良好的团建是必不可少的。“破冰行动”是团队建设中必不可少的互动方式体验，由于博莱特有很多同事都来自不同的地区，部分同事之间还不是非常了解，通过此次“破冰”我们可以快速结识，彼此熟悉。

在经过暖场之后，我们划分了四队开始了第二个团建项目“疯狂的赛车”，充分利用一些简易的道具，硬纸板，车轮，彩笔，气球等素材，每个团队需要用这些普通的素材造出一辆“赛车”。俗话说“凝聚产生力量，团结诞生希望”，这个看似比较抽象困难的任务，却因为每组队员的齐心协力，我们诞生了四辆博莱特制造的“赛车”，并且为之举办了一个小型的车展，通过每组发言人介绍、车模表演和最终实车展示，让我们惊叹团队的创造力是如此强大。人多力量大，柴多火焰高，通过团队的协作，我们可以从零开始创造属于自己的 dream car，同样在工作中，我们同心同德，全力以赴，必可铸就辉煌！

团建的尾声在香槟的庆祝中结束了，但是团建中全力以赴、铸就辉煌的精神伴随着我们走到今后的工作中。单兵游勇可行，但团队合作更勇，属于我们博莱特的“卧虎藏龙”奥斯卡影片，也需要由博莱特所有员工一起参与与奋斗！



共享水资源，

我们可以做的更多

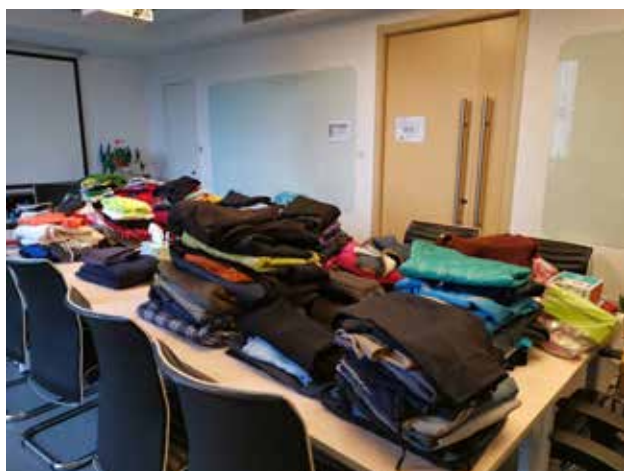
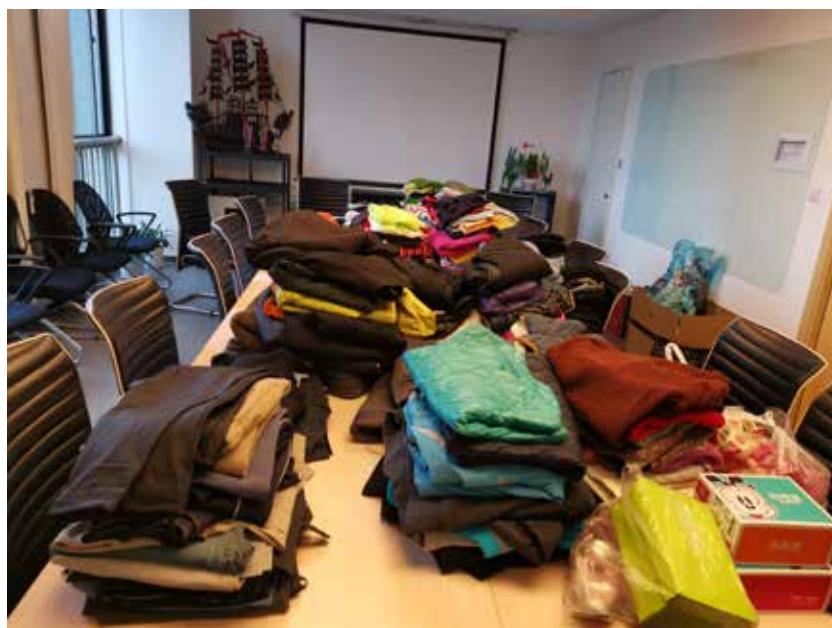


自1984年以来，阿特拉斯·科普柯集团通过“共享水资源”项目，改变了世界各地的社区。然而当我们的同事访问“共享水资源”项目所在地时，我们发现当地的村民不仅缺的是安全和清洁的水。我们其实可以做得更多！

今年2020年10月，阿特拉斯·科普柯集团再次组织捐赠物资的收集活动。博莱特（上海）压缩机有限公司做为阿特拉斯·科普柯的一员，也在积极的为这次捐赠活动贡献自己的力量。为了更好的帮助当地的村民们，我们对捐赠的衣物设置了要求，我们起码要做到捐赠衣物的干净整洁以及7成新以上。趁着十一假期，很多同事都在家里整理了一番，把自己和家人闲置的衣服做了归类，将符合要求的衣物带来了公司，有很多同事分了数次在上班途中背着大袋子将捐赠衣物和闲置的小朋友玩具带来公司。

虽然我们的捐赠能力有限，但是我们的爱心却是一样的真诚和热烈。做为博莱特的一员，我非常荣幸能够在富有企业社会责任的公司里面工作。乐善好施、扶危济困是中华民族传统美德，也是社会主义核心价值观的体现。

博莱特企业作为阿特拉斯·科普柯集团的一份子，秉着“美好生活 共同创造”的理念，跟随阿特拉斯·科普柯集团，将“共享水资源”的项目持续的传播下去。





关爱 女性员工， 营造 美丽人生

在中国的文明历史中，女性永远都在扮演者重要的角色，推动着历史不断前进的齿轮。随着当今全球经济快速发展，文化意识形态不断改变，女性在职场和生活中也承担了越来越多的职责。

女性员工的发展，也反映了企业对人才发展的重视度。博莱特秉承阿特拉斯·科普柯集团可持续长期发展的理念，为创建有助于女性员工发展的项目和服务无疑是博莱特责无旁贷的工作。博莱特不遗余力地坚持打造一支良性、有竞争力团队，也始终关注女性员工在团队中的发展。自今年7月起，公司开启了女性员工的发展和健康项目的讨论，旨在职业发展、人才保留、技能提升、领导力发展、身心健康等方面为女性员工获取价值。

财务总监 Ally Pu, 作为女性员工的发展和健康项目的大使，召集了由人事行政部、工会主席和女工委进行了关于项目启动的会议，大家就如何开展女性活动进行了激烈的讨论，也得到了工会员的高度支持，在项目实施框架上大家达成了共识，将围绕学习发展、招聘聚焦、人才吸引和保留等多个模块开展一些列活动。

上月，所有女性员工利用午餐时间在公司会议室齐聚一堂，以聚餐的方式，在轻松愉快的环境下，人事行政部经理向公司的女性员工介绍了集团在关注女性员工发展方面的要求，就项目的具体实施方案和活动内容上征求了大家的意见，共收集到建议18条，首次女性员工沟通和交流活动在良好的氛围中落下帷幕。

女性员工关爱项目也得到了管理层的大力支持，该项目将于9月正式开展，项目内容多元化，将会定期组织读书俱乐部、线上学习平台、生活类技能学习等活动，同时也将为女性员工打造一个沟通交流的平台，定期开展女性员工的互动、分享活动，更有效的关注女性员工的身心健康。

相信这一项目的实施，可以有效推动女性员工的个人发展和身心健康，同时也能朝着培养女性领导力的方向发展，真正的实现人才的可持续发展，为女性员工营造更精彩的美丽人生。



博莱特第二次女性员工活动

——情系中秋

中国传统佳节“中秋节”即将到来，为了让公司员工体验传统文化，感受节日温暖，博莱特在9月23日举办了第二次女性活动沙龙专场——自制冰皮月饼。

经过8月份对于女性活动的积极讨论，同事们对于即将开展的活动更加的翘首以盼。虽然天公不作美，细雨绵绵，但是我们都兴高采烈地利用了午休的时间赶往了制作月饼的教学现场。

在教室里，专业的烘焙师已经为大家准备好了面团、馅料、模具等材料。培训开始了，老师一边仔细地跟大家讲解是做月饼的方法、制作流程、注意事项等，一边实际演示了制作手法。听完讲解后，大家便迫不及待地开始动手制作，揉面皮、捏馅料，压模印，有条不紊地进行各种制作程序。在制作过程中，大家相互交流各自的制作方法和技巧，分享切身感受，共同享受浓情四溢的美好时光。同时在老师的指点下，亲手完成了制作品相完好的月饼。最后，大家用精美的包装盒，把我们的制作成果包装带走，可以和家人一同分享。

本次情系中秋月饼制作活动体现了公司对员工的人文关怀，同时也进一步加强了公司文化生活建设。通过活动，让大家感受中国传统文化的魅力，不但享受了制作月饼的乐趣，也感受到了公司对于员工节日的关怀，拉近了同事间的距离，让员工深切的感受到来自公司以及集团的温暖关怀。





欢迎新员工



陈雄

陈雄，在昆西有 10 多年的售后服务现场服务经历，2020 年 7 月加入博莱特大家庭，希望在新的公司，新的岗位，接受新的挑战！我对我的选择感觉万分幸运和正确，希望在博莱特这个大家庭，体会企业的优良文化，学习同事的善良和良好业务能力，逐渐成长，谢谢！



富君峰

大家好！我是富君峰。2004 年作为一名服务工程师加入 Atlas Copco；2007 年开始参与运作团队的管理，从服务主管—区域运作经理。

2018 在真空事业部旗下 Leybold 服务，学习和了解集团新的业务。

工作之余，我会做些运动，跑步、空手道等，调整身体状态。

很荣幸加入 Bolaite 和大家一起工作，共同去实现我们的理念“美好生活 共同创造”。



潘志阳

我是潘志阳，现在负责北方区域的销售工作。

我的全部职业生涯都在压缩机行业中度过，一度我真的以为自己选择了一个“夕阳行业”。不过，随着在今年 9 月份加入博莱特，认识了团队了并走访了市场之后，我发现我们的未来仍然有很多上升的空间。这种“山重水复疑无路，柳暗花明又一村”的感觉让我欣喜异常。

所以，我既高兴加入到一个有机会持续成长的公司，又期待着和更多的新同事们并肩战斗，一起实现我们的梦想。



熊强

大家好，我叫熊强。本人在加入博莱特大家庭之前在有过多年的销售工作经验，本人在工作中，用心向上且对待工作认真负责，有上进心，勤于学习能不断进步，喜欢挑战。

本人性格开朗，兴趣广泛，在工作的闲暇时间，喜欢听音乐、看书、旅游、运动等。

在今后的工作中，我会努力和大家成为好朋友，谢谢！

“

团建的尾声在香槟的庆祝中结束了，但是团建中全力以赴、铸就辉煌的精神伴随着我们走到今后的工作中。单兵游勇可行，但团队合作更勇，属于我们博莱特的“卧虎藏龙”奥斯卡影片，也需要由博莱特所有员工一起参与与奋斗！

